

ABBYY® FineReader 11

Handbuch für Systemadministratoren

Die Angaben in diesem Handbuch können ohne vorherige Ankündigung geändert werden und unterliegen nicht der Haftung von ABBYY. Die in diesem Handbuch beschriebene Software wird mit einem Lizenzvertrag ausgeliefert. Sie darf nur entsprechend den Bedingungen des Lizenzvertrags verwendet oder kopiert werden. Teile dieses Dokuments dürfen ohne ausdrückliche schriftliche Zustimmung von ABBYY für Zwecke jeglicher Art nicht vervielfältigt oder übertragen werden, unabhängig davon, auf welche Art und Weise oder mit welchen Mitteln, ob elektronisch oder anders, dies geschieht.

© ABBYY Production LLC, 2013. Alle Rechte vorbehalten.

ABBYY, das ABBYY-Logo, ABBYY FineReader, ADRT sind entweder eingetragene Marken oder Marken von ABBYY Software Ltd.

© 1984–2008 Adobe Systems Incorporated und seine Lizenzgeber. Alle Rechte vorbehalten.

Geschützt durch U.S. Patente 5,929,866; 5,943,063; 6,289,364; 6,563,502; 6,185,684; 6,205,549; 6,639,593; 7,213,269; 7,246,748; 7,272,628; 7,278,168; 7,343,551; 7,395,503; 7,389,200; 7,406,599; 6,754,382; Andere Patente angemeldet.

Adobe® PDF Library ist lizenziert von Adobe Systems Incorporated.

Adobe, Acrobat®, das Adobe-Logo, das Acrobat-Logo, das Adobe PDF-Logo und Adobe PDF Library sind entweder Marken oder eingetragene Marken von Adobe Systems Incorporated in den USA und/oder anderen Ländern.

© 1996–2007 LizardTech, Inc. Alle Rechte vorbehalten. DjVu® wird geschützt durch das US-Patent Nr. 6,058,214. Ausländische Patente angemeldet.

© 2008 Celartem, Inc. Alle Rechte vorbehalten.

© 2011 Caminova, Inc. Alle Rechte vorbehalten.

Unterstützt von AT&T Labs Technology.

© 2011 University of New South Wales. Alle Rechte vorbehalten.

Schriftarten Newton, Pragmatica, Courier © 2001 ParaType, Inc.

Schriftart OCR-v-GOST © 2003 ParaType, Inc.

© 2002–2008 Intel Corporation.

© 2010 Microsoft Corporation. Alle Rechte vorbehalten.

Microsoft, Outlook, Excel, PowerPoint, Windows Vista, Windows sind entweder Marken oder eingetragene Marken der Microsoft Corporation in den USA und/oder anderen Ländern.

© 1991–2008 Unicode, Inc. Alle Rechte vorbehalten.

© 2010, Oracle und/oder seine Tochtergesellschaften. Alle Rechte vorbehalten

OpenOffice.org, OpenOffice.org-Logo sind Marken oder eingetragene Marken von Oracle und/oder seiner Tochtergesellschaften.

JasPer Lizenzversion 2.0:

© 2001–2006 Michael David Adams

© 1999–2000 Image Power, Inc.

© 1999–2000 The University of British Columbia

© 1996–2011, Amazon.com, Inc. oder seine Tochtergesellschaften. Alle Rechte vorbehalten.

EPUB® ist eine eingetragene Marke des internationalen Digital Publishing-Forums IDPF (International Digital Publishing Forum)

iPad® ist eine Marke von Apple Inc., die in den USA und anderen Ländern eingetragen ist.

Alle anderen Marken sind das alleinige Eigentum ihrer jeweiligen Inhaber.

Inhaltsverzeichnis

INSTALLATION VON ABBYY FINEREADER 11 AUF WORKSTATIONS	3
Interaktive Installation	3
Installation über die Befehlszeile	4
Verwenden von Active Directory	6
Verwenden von Microsoft System Center Configuration Manager (SCCM)	12
AKTIVIEREN VON ABBYY FINEREADER 11	17
Warum ist eine Aktivierung erforderlich?	17
Aktivierung des Produkts	17
Aktivierungsmethoden	17
Automatische Aktivierung	18
Erneuerung einer Lizenz	18
HÄUFIG GESTELLTE FRAGEN	19
Kann ich ein Betriebssystem mit vorinstalliertem ABBYY FineReader 11 klonen?	19
Wie kann ich ABBYY FineReader 11 auf Workstations reparieren?	19
Wie kann ich eine abgelaufene Lizenz von einer Workstation löschen?	19
TECHNISCHER SUPPORT	20

Installation von ABBYY FineReader 11 auf Workstations

Sie können ABBYY FineReader 11 entweder direkt von der CD-ROM oder über eine Netzwerkfreigabe installieren (im zweiten Fall müssen Sie das gesamte Auslieferungspaket auf den Dateiserver kopieren).

Für die Installation von ABBYY FineReader 11 auf den Workstations kann eine der folgenden Methoden angewandt werden:

- manuell im interaktiven Modus
- über die Befehlszeile
- Active Directory
- Microsoft System Center Configuration Manager (SCCM)

Voraussetzungen für die Workstation

1. 1 GHz oder schneller 32-Bit- (x86) oder 64-Bit- (x64) CPU.
2. Betriebssystem: Microsoft Windows XP, Microsoft Windows Server 2003, Microsoft Windows Vista, Microsoft Windows 7, Microsoft Windows Server 2008 oder Microsoft Windows Server 2008 R2 (für die Ausführung lokalisierter Benutzeroberflächen muss das Betriebssystem die entsprechende Sprache unterstützen)
3. Speicher: 1024 MB RAM; in Mehrprozessorsystemen sind für jeden zusätzlichen Prozessor weitere 512 MB RAM erforderlich
4. 700 MB für die Installation aller Programmkomponenten; 700 MB für die Ausführung des Programms
5. Grafikkarte und Monitor (Mindestauflösung 1024x768)
6. Tastatur, Maus oder anderes Zeigegerät

Hinweis: Damit Sie PDF-Dateien aus Microsoft Word-, Microsoft Excel- und Microsoft Outlook-Dokumenten öffnen können, muss auf Ihrem System die entsprechende Microsoft Office-Anwendung installiert sein.

Wichtig! Installieren Sie nicht mehrere verschiedene Versionen von ABBYY FineReader auf derselben Workstation.

Interaktive Installation

1. Führen Sie in dem Ordner, der die Auslieferungsdateien enthält, die Datei **setup.exe** aus.



2. Befolgen Sie die Anweisungen im Installationsassistenten.

Installation über die Befehlszeile

- Führen Sie in dem Ordner, der die Auslieferungsdateien enthält, anhand der nachfolgend beschriebenen Parameter die Datei **setup.exe** aus:

Advertise-Installation

Für eine Advertise-Installation geben Sie Folgendes ein:

Setup.exe /j

Das Programmsymbol wird im **Startmenü** der Workstation angezeigt. Durch Klicken auf dieses Symbol wird das Programm automatisch mit der Standardkonfiguration installiert (die Sprache der Benutzeroberfläche wird entsprechend den Ländereinstellungen des Computers automatisch ausgewählt).

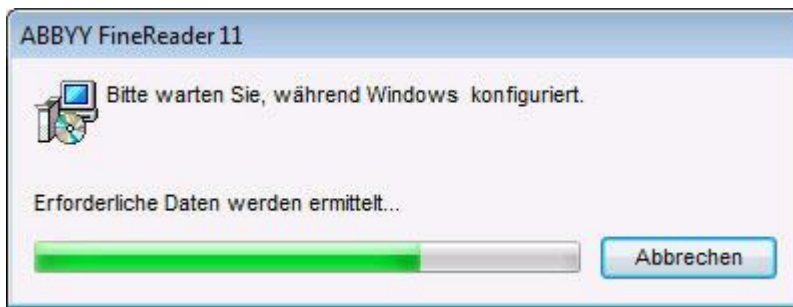
Hintergrundinstallation

Für eine Hintergrundinstallation geben Sie Folgendes ein:

Setup.exe /qn

Bei der Hintergrundinstallation werden keine Installationsdialogfelder angezeigt. Das Programm wird mit der Standardkonfiguration installiert (d. h. die Sprache der Benutzeroberfläche wird entsprechend den Ländereinstellungen des Computers automatisch ausgewählt).

Hinweis: Ändern Sie **"/qn"** zu **"/qb"**, wenn eine Installations-Statusanzeige angezeigt werden soll. Es werden keine anderen Dialogfelder angezeigt.



Weitere Befehlszeilenoptionen für die Hintergrundinstallation

/L<language code> deaktiviert die automatische Auswahl der Sprache der Benutzeroberfläche und installiert ABBYY FineReader mit der in der Befehlszeile angegebenen Sprache.

Mögliche Werte für den **Sprachencode*** :

1026	Bulgarisch
1028	Chinesisch (traditionell)
1029	Tschechisch
1030	Dänisch
1031	Deutsch
1032	Griechisch
1033	Englisch
1034	Spanisch
1036	Französisch
1038	Ungarisch
1040	Italienisch
1041	Japanisch
1042	Koreanisch
1043	Niederländisch
1045	Polnisch
1046	Portugiesisch (Brasilianisch)
1049	Russisch
1051	Slowakisch
1053	Schwedisch
1055	Türkisch
1058	Ukrainisch
1061	Estnisch
1066	Vietnamesisch
2052	Chinesisch (vereinfacht)

*Die Anzahl der verfügbaren Sprachen hängt vom jeweiligen Auslieferungspaket ab.

/V"<command line>" leitet die angegebene Befehlszeile direkt an **msiexec.exe** weiter. Anstatt der Worte "Befehlszeile" können Sie Folgendes festlegen:

INSTALLDIR="<destination path>" gibt den Pfad zu dem Ordner an, in dem ABBYY FineReader 11 installiert wird.

WEB_ALLOWED=<Yes oder No> erlaubt oder verhindert das Senden von Informationen über die ausgewählten ABBYY FineReader-Einstellungen an ABBYY über das Internet.

Z. B.:

Setup.exe /qn /L1049 /v INSTALLDIR="C:\ABBYY FineReader 11" WEB_ALLOWED=Yes

Dadurch wird ABBYY FineReader 11 in C:\ABBYY FineReader 11 installiert. Die Menüs, Dialogfelder und anderen Elemente der Benutzeroberfläche sind in russischer Sprache. Informationen über die ausgewählten ABBYY FineReader-Einstellungen werden über das Internet an ABBYY gesendet. Der Satz der verfügbaren OCR-Sprachen hängt vom jeweiligen Auslieferungspaket ab.

Verwenden von Active Directory

Microsoft Windows 2003 Server und Microsoft Windows 2008 Server beinhalten einen integrierten Verzeichnisdienst, **Active Directory**, der seinerseits die **Group Policy (Gruppenrichtlinie)** enthält. Über das Snap-In für die Softwareinstallation, das Bestandteil der Gruppenrichtlinie ist, können Sie eine Anwendung auf mehreren Workstations gleichzeitig installieren.

In **Active Directory** sind drei wesentliche Installationsmethoden implementiert:

- Publish to User (Für Benutzer veröffentlichen)
- Assign to User (Zu Benutzer zuweisen)
- Assign to Computer (Zu Computer zuweisen)

ABBYY FineReader 11 kann mithilfe des Verfahrens **Assign to Computer (Zu Computer zuweisen)** installiert werden.

Wichtig!

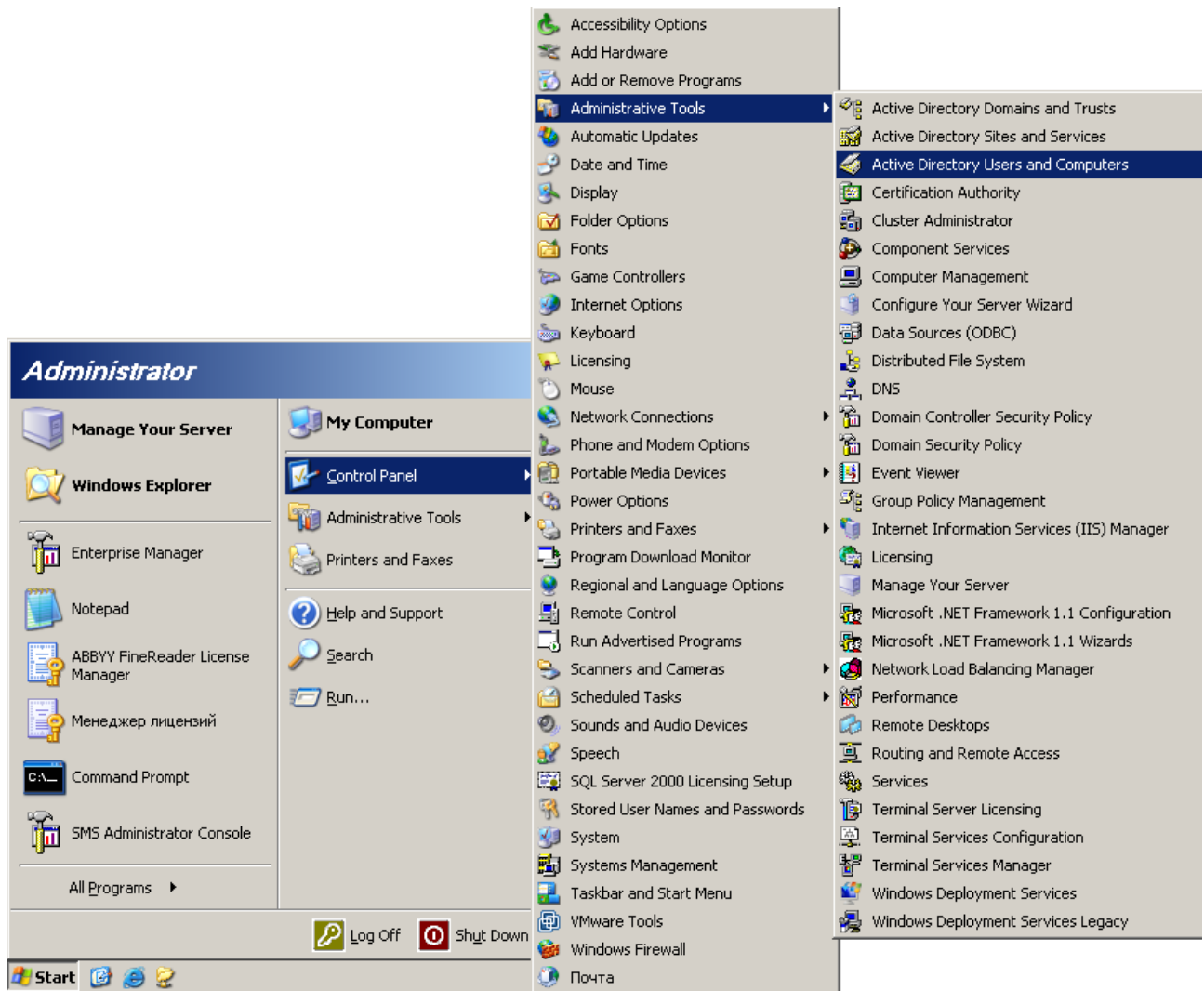
- ABBYY FineReader 11 ist erst vollständig auf einer Workstation installiert, nachdem diese Workstation neu gestartet wurde.
- Die Verfahren **Publish to User (Für Benutzer veröffentlichen)** und **Assign to User (Zu Benutzer zuweisen)** werden nicht unterstützt.
- ABBYY FineReader erfordert die Installation von Microsoft Core XML Services (MSXML) 6.0 auf der Workstation.

Beispiel: Bereitstellen von ABBYY FineReader 11 über Active Directory

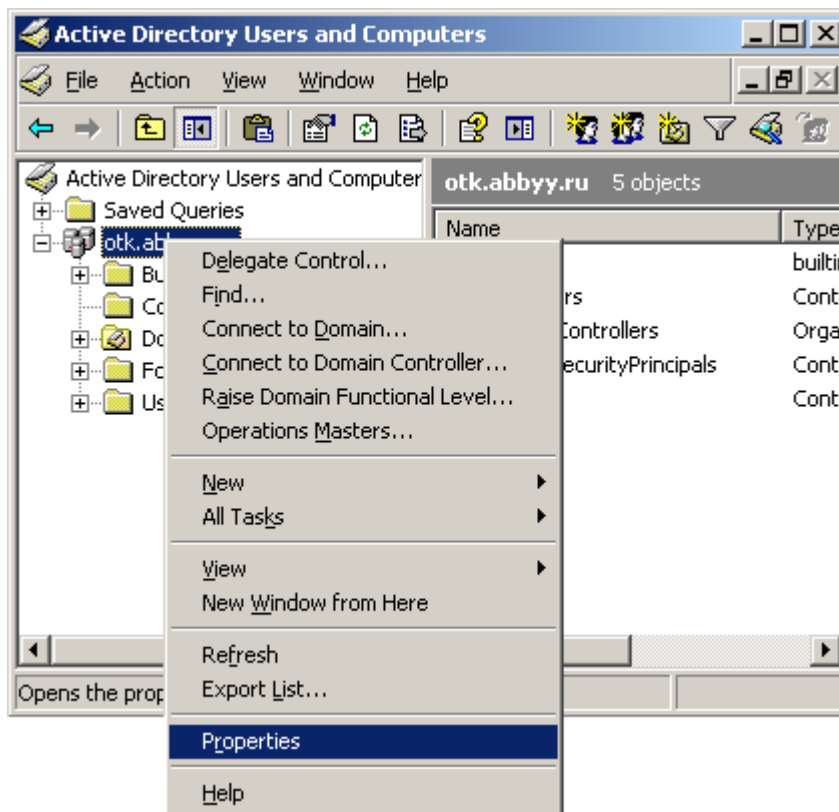
In diesem Beispiel wird die Bereitstellung unter Microsoft Windows Server 2003 mit installierter Microsoft Group Management Console verdeutlicht.

Das Programm wird auf einem Domänencomputer oder in einer Gruppe von Computern installiert:

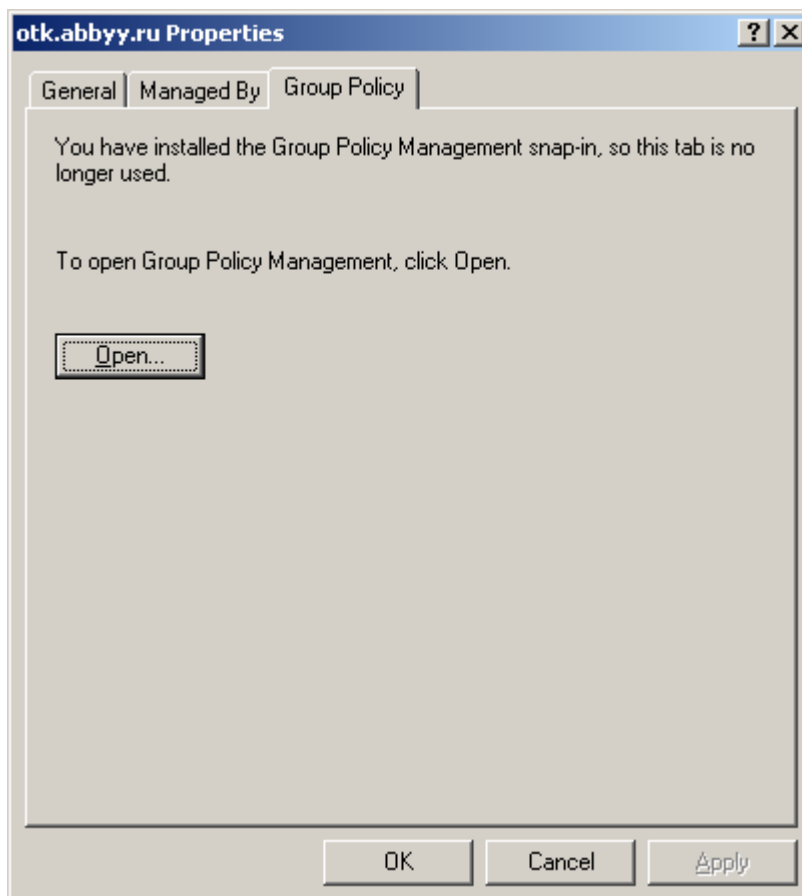
1. Kopieren Sie die ABBYY FineReader 11-Auslieferung auf den Server.
2. Öffnen Sie **Start>Control Panel>Administrative Tools (Start>Systemsteuerung>Verwaltung)** und wählen Sie **Active Directory Users and Computers (Benutzer und Computer in Active Directory)**.



3. Klicken Sie mit der rechten Maustaste auf die Site, die Domäne oder eine andere Organisationseinheit, die den Computer oder die Gruppe von Computern umfasst, auf dem bzw. in der ABBYY FineReader 11 installiert werden soll.
4. Wählen Sie im Kontextmenü die Option **Properties (Eigenschaften)** aus.

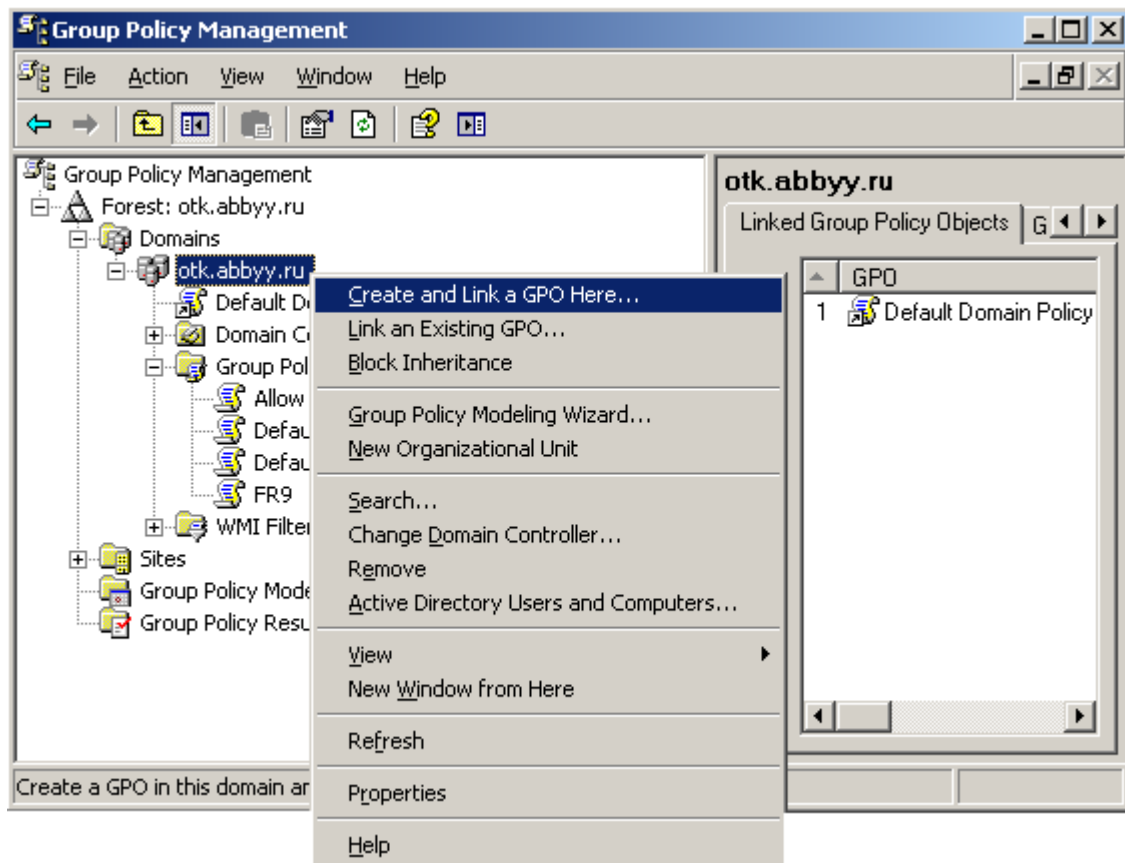


5. Klicken Sie im Dialogfeld **Properties (Eigenschaften)** auf die Registerkarte **Group Policy (Gruppenrichtlinien)** und anschließend auf **Open... (Öffnen...)**.

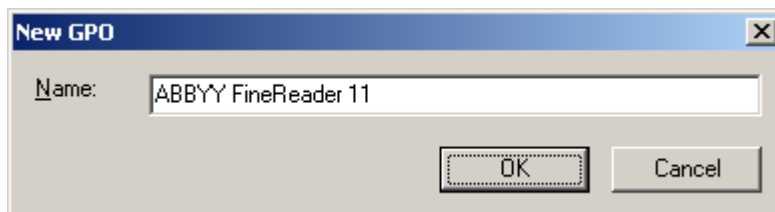


6. Klicken Sie mit der rechten Maustaste auf die Organisationseinheit, die den Computer oder die Gruppe von Computern umfasst, auf dem bzw. in der ABBYY FineReader 11 installiert werden soll.

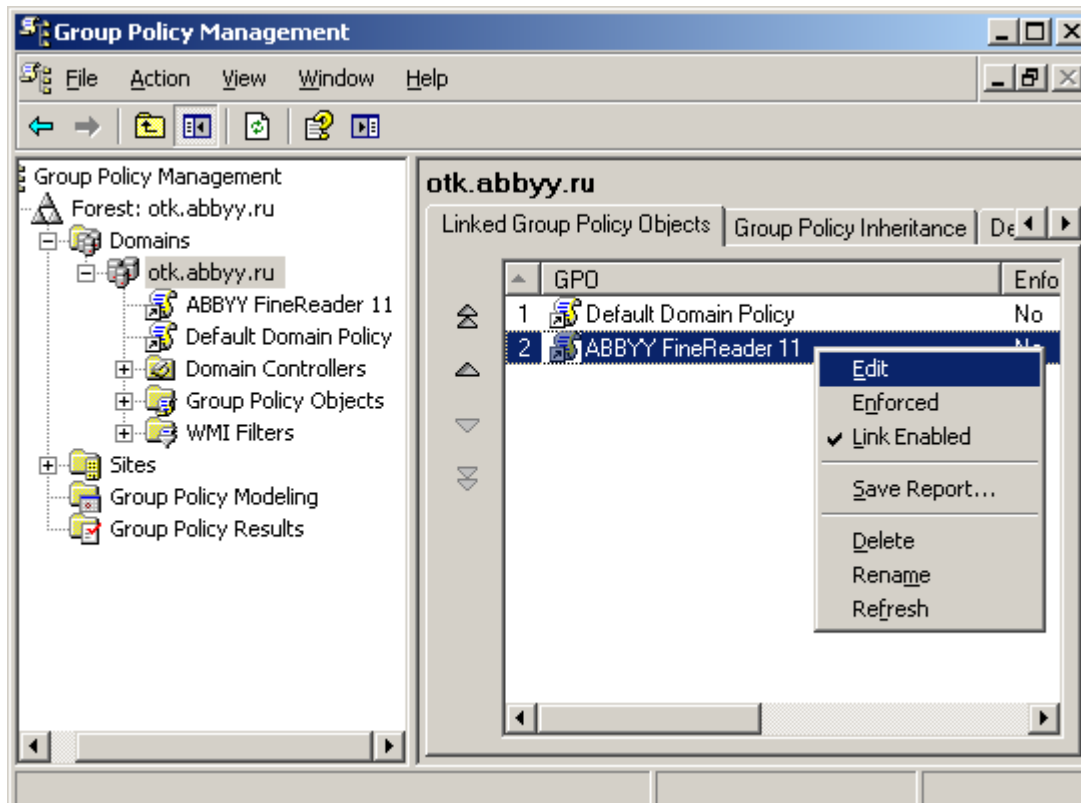
7. Wählen Sie im Kontextmenü **Create and Link a GPO Here...** (Hier ein GPO erstellen und verlinken...).



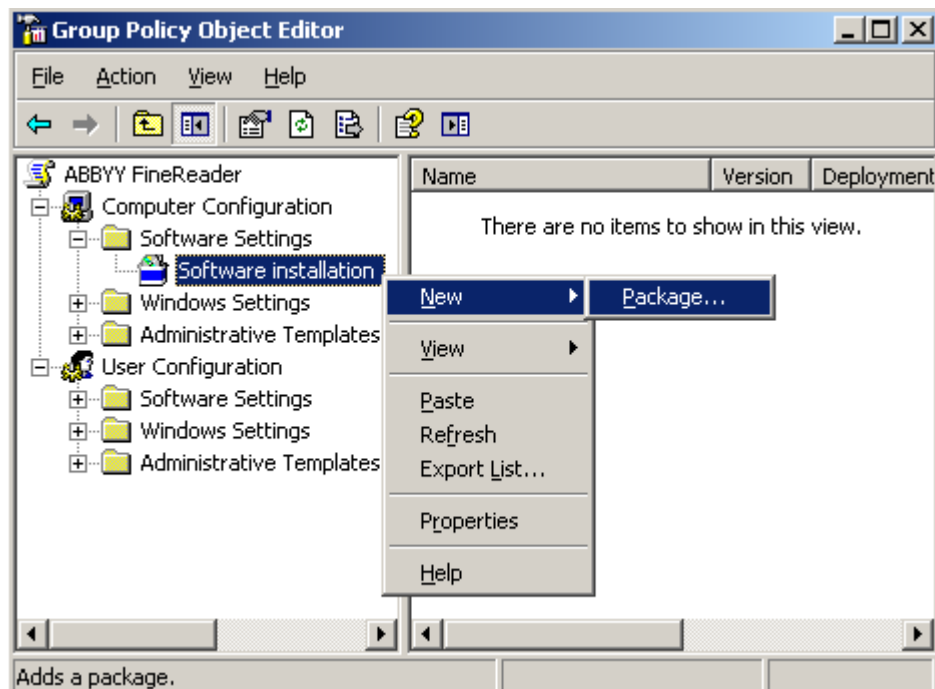
8. Geben Sie einen beschreibenden Namen ein, und klicken Sie auf **OK**.



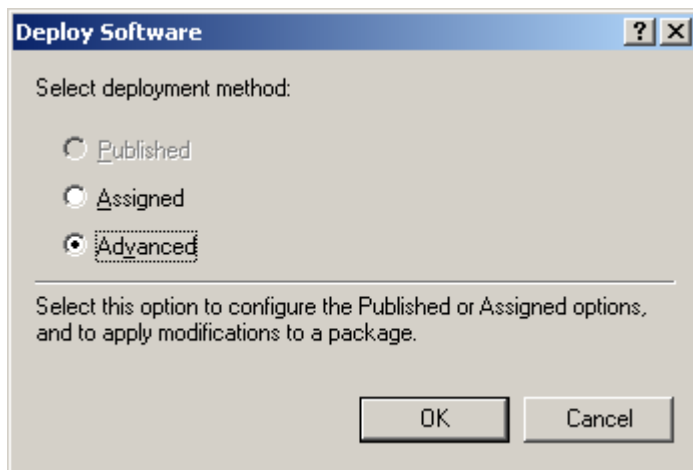
9. Klicken Sie mit der rechten Maustaste auf das erstellte Gruppenrichtlinienobjekt und wählen Sie **Edit (Bearbeiten)**.



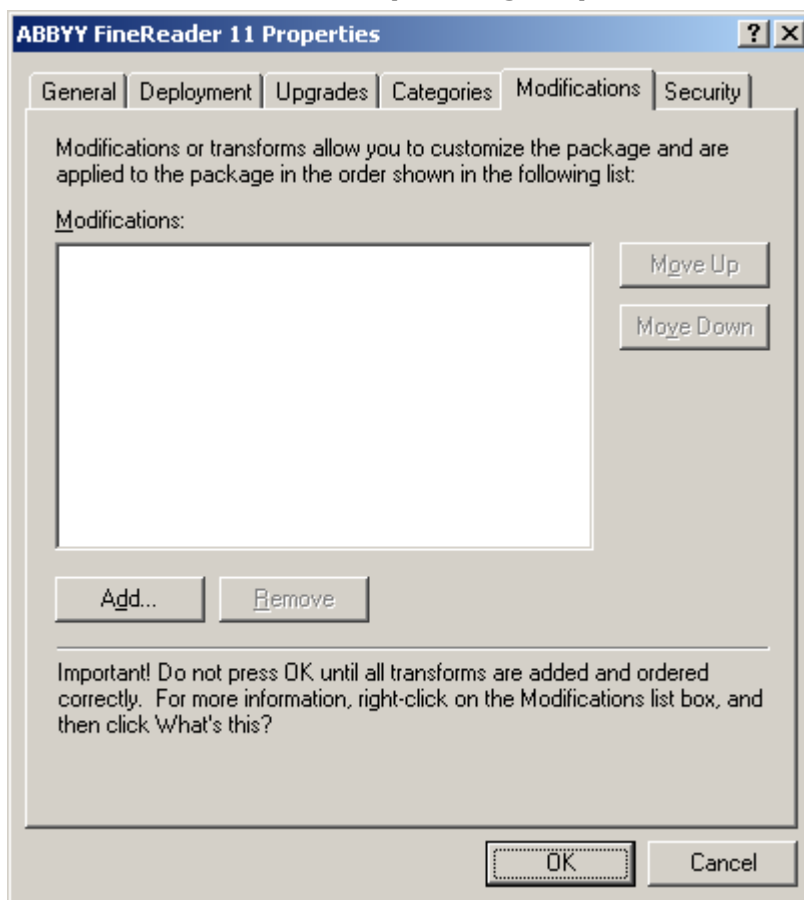
10. Klicken Sie im Fenster des **Group Policy Object Editor (Gruppenrichtlinienobjekt-Editors)** auf **Computer Configuration>Software Settings>Software Installation (Computerkonfiguration>Softwareeinstellungen>Softwareinstallation)**.
11. Wählen Sie im Kontextmenü die Option **New/Package... (Neu/Paket...)**.



12. Geben Sie den Netzwerkpfad der Datei **ABBYY FineReader 11.msi** ein.
Diese Datei befindet sich in der ABBYY FineReader-Auslieferung auf dem Server.
13. Wählen Sie die Bereitstellungsmethode **Advanced (Erweitert)**.



14. Klicken Sie im daraufhin geöffneten Dialogfeld auf die Registerkarte **Modifications (Änderungen)** und dann auf die Schaltfläche **Add...(Hinzufügen...)**.



15. Wählen Sie die Sprache der Benutzeroberfläche aus, in der ABBYY FineReader auf den Workstations installiert wird. Die Sprachdateien befinden sich im Auslieferungsordner auf dem Server. Dateinamen und zugehörige Sprachen:

1026.mst	Bulgarisch
1028.mst	Chinesisch (traditionell)
1029.mst	Tschechisch
1030.mst	Dänisch
1031.mst	Deutsch
1032.mst	Griechisch
1033.mst	Englisch
1034.mst	Spanisch

1036.mst	Französisch
1038.mst	Ungarisch
1040.mst	Italienisch
1041.mst	Japanisch
1042.mst	Koreanisch
1043.mst	Niederländisch
1045.mst	Polnisch
1046.mst	Portugiesisch (Brasilianisch)
1049.mst	Russisch
1051.mst	Slowakisch
1053.mst	Schwedisch
1055.mst	Türkisch
1058.mst	Ukrainisch
1061.mst	Estnisch
1066.mst	Vietnamesisch
2052.mst	Chinesisch (vereinfacht)

Z. B.: Um ABBYY FineReader mit der russischen Benutzeroberfläche zu installieren, wählen Sie **1049.mst**.

Verwenden von Microsoft System Center Configuration Manager (SCCM)

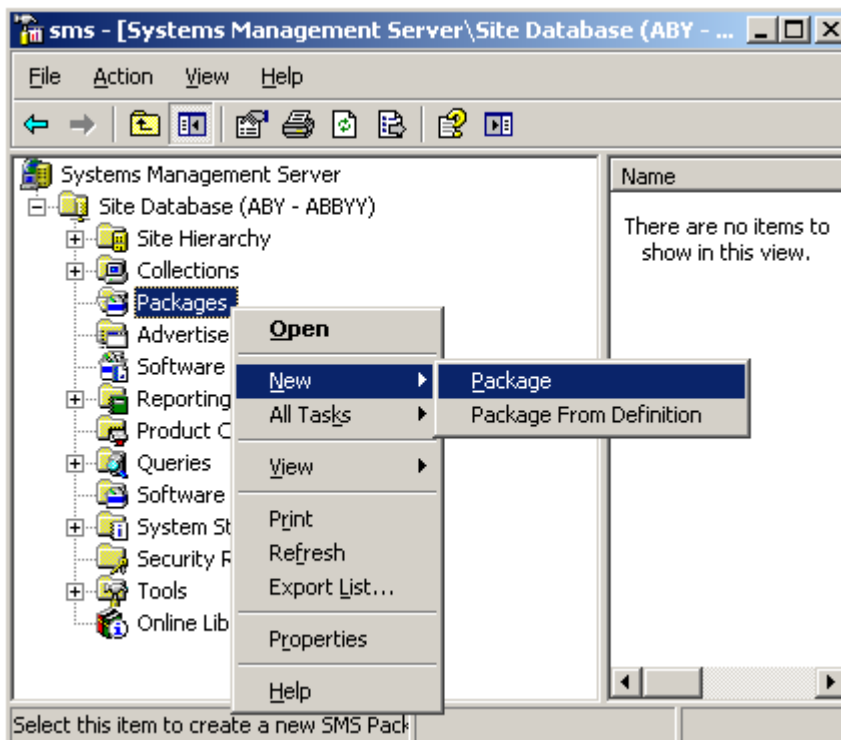
Mithilfe von Microsoft System Center Configuration Manager wird die Bereitstellung von Software in einem lokalen Netzwerk automatisch durchgeführt. Damit muss nicht mehr direkt zu den Speicherorten gewechselt werden, in denen die Software installiert werden soll (Computer, Gruppen oder Server).

Die Bereitstellung der Software mithilfe von SCCM erfolgt in drei Phasen:

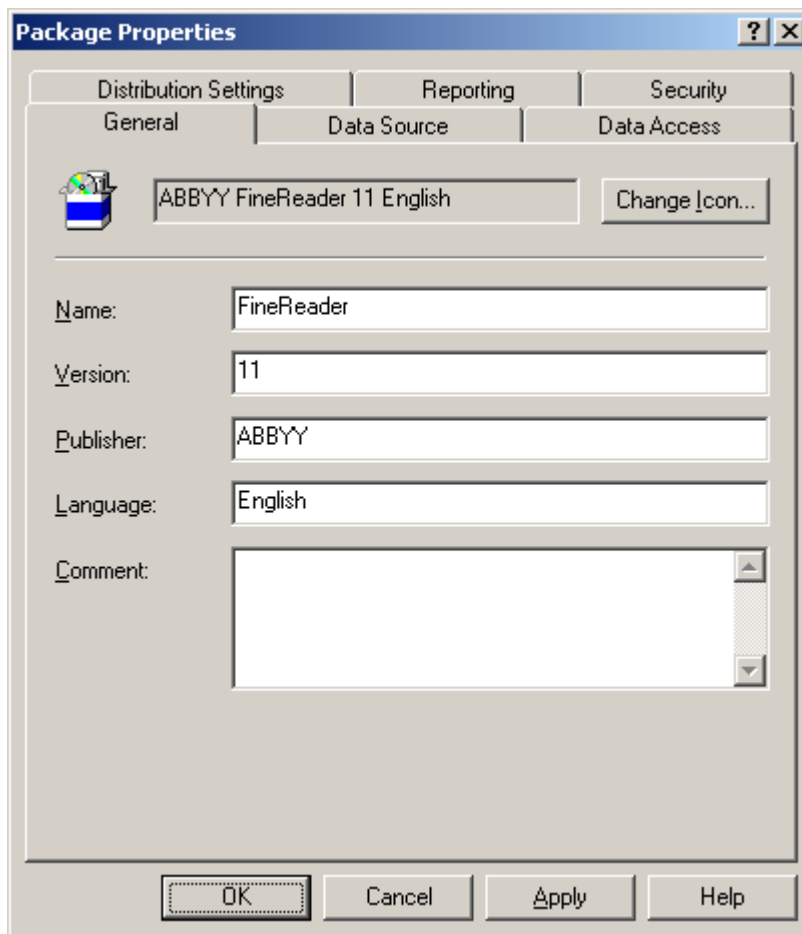
1. Vorbereiten von ABBYY FineReader 11 für die automatische Installation (Erstellen einer sogenannten „unbeaufsichtigten Installation“).
2. Erstellen eines Bereitstellungsskripts, d. h. Auswählen der Installationsparameter:
 - Namen der Computer
 - Zeitpunkt der Installation
 - Installationsbedingungen
3. Installieren der Software auf den angegebenen Computern über SCCM entsprechend den im Skript festgelegten Installationsparametern.

Beispiel: Bereitstellen von ABBYY FineReader 11 mithilfe von SCCM

1. Kopieren Sie die ABBYY FineReader 11-Auslieferung auf den Server.
2. Klicken Sie in der SCCM-Administratorkonsole auf die Option **Packages (Pakete)**.
3. Wählen Sie im Menü **Action (Aktion)** die Option **New>Package (Neu>Paket)** aus.

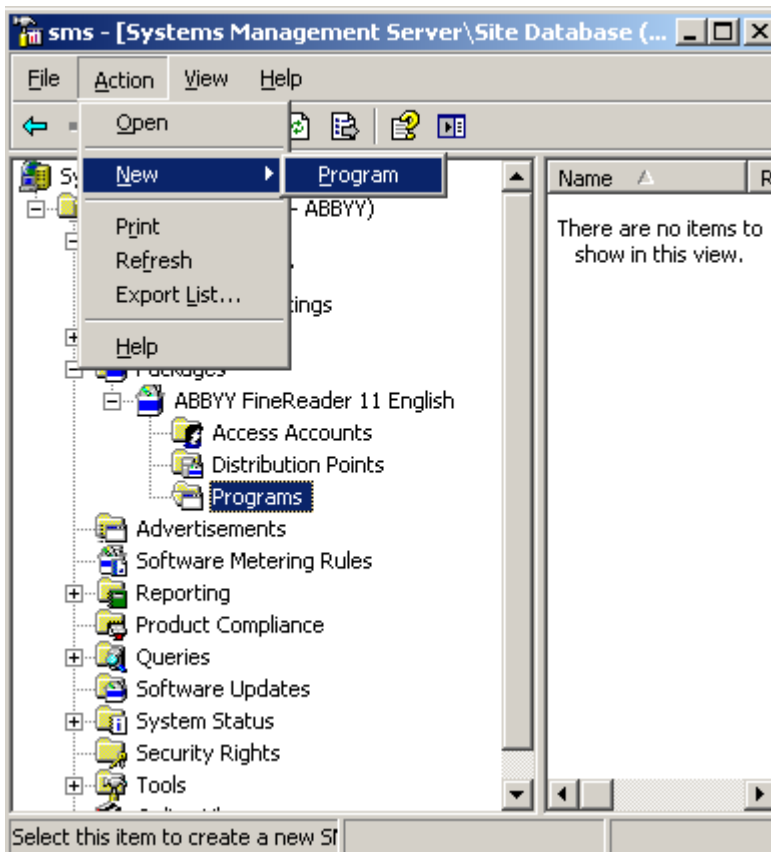


4. Geben Sie im daraufhin geöffneten Dialogfeld **Package Properties (Paketeigenschaften)** die erforderlichen Paketeigenschaften ein.

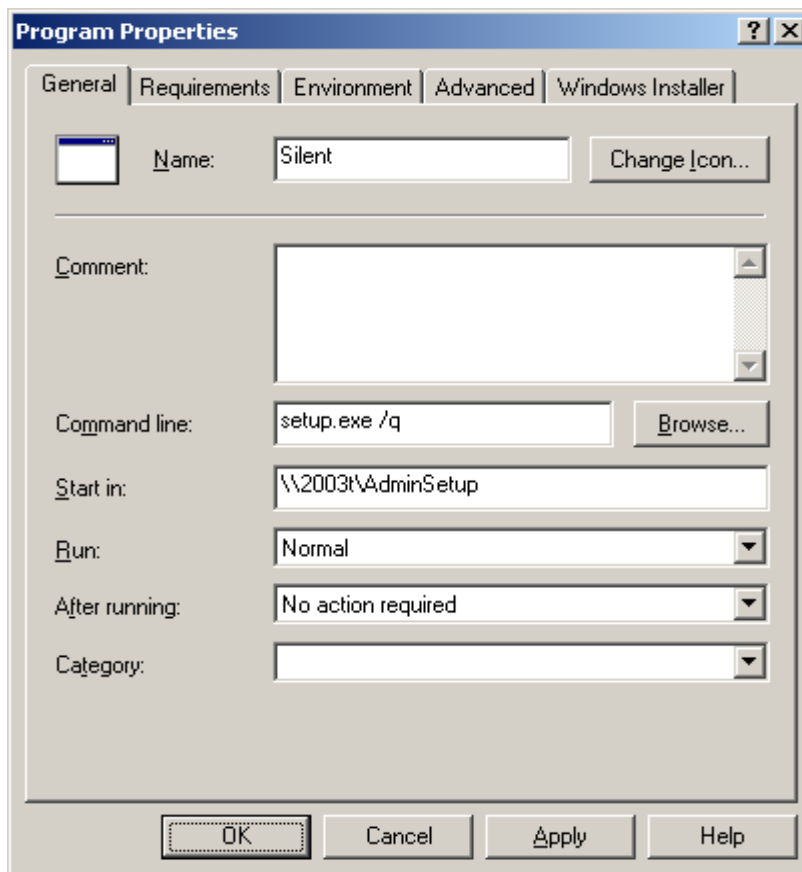


5. Klicken Sie auf die Registerkarte **Data Source (Datenquelle)**.
6. Stellen Sie sicher, dass das Kästchen **This package contains source files (Dieses Paket enthält Quelldateien)** nicht aktiviert ist, und klicken Sie auf **OK**.

7. Wählen Sie im soeben erstellten Paket die Option **Programs (Programme)** aus.
8. Wählen Sie im Menü die Option **Action (Aktion)** aus und wählen Sie **New>Program (Neu>Programm)** aus.

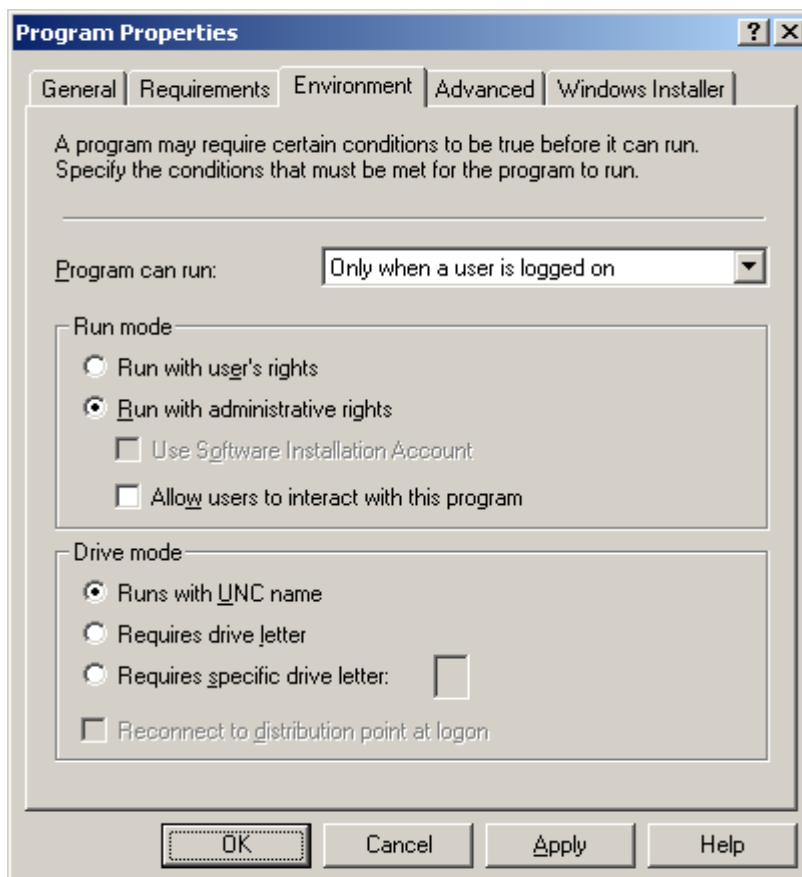


9. Führen Sie auf der Registerkarte **General (Allgemein)** des Dialogfelds **Program Properties (Programmeigenschaften)** die folgenden Schritte aus:
 - Geben Sie im Feld **Name** einen beschreibenden Namen für das Programm ein
 - Geben Sie **setup.exe /q** in das Feld **Command Line (Befehlszeile)** ein
 - Geben Sie in das Feld **Start in (Starten in)** den Netzwerkpfad zur Datei **setup.exe** im ABBYY FineReader Auslieferungsordner ein (z. B. **\\MyFileServer\Programs Distribs\ABBYY FineReader 11**).



10. Führen Sie auf der Registerkarte **Environment (Umgebung)** des Dialogfelds **Program Properties (Programmeigenschaften)** die folgenden Schritte aus:

- Wählen Sie **Run with administrative rights (Mit Administratorrechten ausführen)**
- Überprüfen Sie, ob **Runs with UNC name (Unterstützt UNC-Namen)** ausgewählt wurde



11. Ändern Sie bei Bedarf die Bedingung im Feld **Program can run (Programm kann ausgeführt werden)** und klicken Sie auf **OK**.
12. Darüber hinaus können Sie den **Distribute Software Wizard (Softwareverteilungs-Assistent)** verwenden. Wählen Sie zum Ausführen des Assistenten im Menü **Action (Aktion)** die Optionen **All Tasks>Distribute Software (Alle Tasks>Software verteilen)** und befolgen Sie die Anweisungen im Assistenten.

Wichtig! Sie können keine Verteilungspunkte erstellen.

Aktivieren von ABBYY FineReader 11

Warum ist eine Aktivierung erforderlich?

ABBYY nutzt für seine Software eine Aktivierungstechnologie, um eine nicht autorisierte Verwendung der Softwareprodukte zu verhindern. Durch die Aktivierungstechnologie wird die Anzahl der gleichzeitig ausführbaren Kopien eingeschränkt und die Installation einer einzigen Kopie auf einer unbegrenzten Zahl von Workstations verhindert. Je nach Produktversion kann eine nicht aktivierte Kopie von ABBYY FineReader nicht oder nur im Testmodus ausgeführt werden. Je nach Region und Version des Produkts stehen im Testmodus manche Funktionen möglicherweise nicht zur Verfügung.

Aktivierung des Produkts

Wurde ABBYY FineReader 11 auf einer gegebenen Workstation nicht aktiviert oder ist die Lizenz abgelaufen, wird, sobald ein Benutzer das Programm ausführen möchte, ein Dialogfeld angezeigt, in dem der Benutzer zur Aktivierung einer Lizenz aufgefordert wird.

Die Aktivierung dauert nur wenige Minuten. Ein **Aktivierungsassistent** unterstützt die Benutzer beim Senden der für die Aktivierung erforderlichen Daten an ABBYY. Nachdem die Daten einmal gesendet wurden, wird das Produkt entweder automatisch oder durch die Eingabe eines von ABBYY erhaltenen **Aktivierungscodes** aktiviert (weitere Informationen erhalten Sie unter *Aktivierungsmethoden*).

So aktivieren Sie ABBYY FineReader:

1. Führen Sie ABBYY FineReader 11 auf der Workstation aus.
2. Klicken Sie auf **Lizenz aktivieren...**
Hinweis: Wird ABBYY FineReader im Testmodus ausgeführt, wählen Sie **Hilfe>ABBYY FineReader aktivieren...**
3. Folgen Sie den Anweisungen des Aktivierungsassistenten.
Bei der Aktivierung per Telefon oder E-Mail geben Sie im entsprechenden Feld des Aktivierungsassistenten einfach den von ABBYY erhaltenen Aktivierungscode bzw. den Pfad zur Aktivierungsdatei ein.

Nachdem der Aktivierungsvorgang abgeschlossen ist, kann ABBYY FineReader 11 auf dieser Workstation im vollständigen Modus verwendet werden.

Aktivierungsmethoden

Die folgenden Aktivierungsverfahren sind verfügbar:

- **Über das Internet (schnell, empfohlen)**

Die Aktivierung erfolgt automatisch und dauert nur wenige Sekunden. Sie benötigen für diese Methode eine funktionierende Internetverbindung.

- **Per E-Mail (schnell)**

Der Aktivierungsassistent wird automatisch eine neue E-Mail-Nachricht zur Aktivierung erstellen. Senden Sie diese Nachricht an ABBYY, ohne deren Betreff oder Text zu ändern. Sie erhalten als Antwort eine Datei. Speichern Sie diese Datei auf Ihrer Festplatte. Klicken Sie im Aktivierungsassistenten auf **Weiter>** und klicken Sie dann auf **Durchsuchen...** und geben Sie dann den Pfad zur Datei an.

- **Auf der Website (schnell)**

Der Aktivierungsassistent zeigt die URL-Adresse der Aktivierungswebsite, auf der Sie Ihre Kopie aktivieren können, sowie die Seriennummer und die Produkt-ID Ihrer Kopie an. Öffnen Sie in Ihrem Browser die angegebene URL und fügen Sie Ihre Seriennummer und Produkt-ID in die entsprechenden Felder auf der Seite ein. Daraufhin wird eine Datei generiert. Laden Sie diese Datei auf Ihren Computer herunter. Klicken Sie im Aktivierungsassistenten auf **Weiter>** und klicken Sie dann auf **Durchsuchen...** und geben Sie dann den Pfad zur Datei an.

- **Per E-Mail über einen anderen Computer (langsam)**

Der Aktivierungsassistent zeigt den Text einer Aktivierungs-E-Mail-Nachricht und die E-Mail-Adresse an, an die die Nachricht gesendet werden soll. Erstellen Sie auf einem anderen Computer eine E-Mail-Nachricht, kopieren Sie den Text aus dem Aktivierungsassistenten in diese Nachricht und senden Sie die Nachricht an die im Aktivierungsassistenten angegebene Adresse. Sie erhalten als Antwort eine Datei. Kopieren Sie diese Datei auf den Computer, auf dem ABBYY FineReader 11 aktiviert werden soll. Klicken Sie im Aktivierungsassistenten auf **Weiter>** und klicken Sie dann auf **Durchsuchen...** und geben Sie dann den Pfad zur Datei an.

Wichtig! Der vom Aktivierungsassistenten generierte Text der Aktivierungsnachricht darf nicht geändert werden. Stellen Sie sicher, dass die Nachricht keine Anhänge hat und dass am Ende der Nachricht keine automatische Signatur angehängt wird.

- **Per Telefon (langsam)**

Wichtig! Diese Aktivierungsmethode steht für bestimmte Auslieferungspakete nicht zur Verfügung.

Wählen Sie im Aktivierungsassistenten Ihr Land aus. Der Assistent zeigt daraufhin die Telefonnummern der nächstgelegenen ABBYY-Vertretung bzw. des nächstgelegenen ABBYY-Partnerunternehmens an. Wählen Sie eine der Nummern und geben Sie die Seriennummer und die Produkt-ID an (beides wird im Aktivierungsassistenten angezeigt). Der Mitarbeiter/die Mitarbeiterin wird Ihnen eine Aktivierung vorlesen. Klicken Sie im Aktivierungsassistenten auf **Weiter>** und geben Sie den Aktivierungscode ein.

Hinweis: Ein Aktivierungscode besteht aus 26 Ziffern und die telefonische Durchsage kann einige Zeit in Anspruch nehmen.

Automatische Aktivierung

Manche Versionen des Produkts werden eventuell ohne Bestätigung durch den Benutzer automatisch über das Internet aktiviert. Bei diesem Aktivierungsverfahren ist eine aktive Internetverbindung erforderlich. Sollte die automatische Aktivierung nicht funktionieren, können Sie das Produkt entweder noch einmal aktivieren oder eine andere Aktivierungsmethode wählen.

Erneuerung einer Lizenz

Besitzen Sie eine zeitlich begrenzte Lizenz, können Sie nach Ablauf der Lizenz ABBYY FineReader 11 nicht mehr verwenden. Um mit der Verwendung des Produkts fortfahren zu können, müssen Sie den Aktivierungsassistenten starten und eine neue Seriennummer aktivieren.

Häufig gestellte Fragen

Kann ich ein Betriebssystem mit vorinstalliertem ABBYY FineReader 11 klonen?

Um ABBYY FineReader 11 bereitzustellen, können Sie Ihr Microsoft Windows XP/Vista/7-Betriebssystem klonen. Nach dem Klonen Ihres Betriebssystems müssen Sie ABBYY FineReader aktivieren. Je nach Produktversion kann eine nicht aktivierte Kopie von ABBYY FineReader nicht oder nur im Testmodus ausgeführt werden. Manche Versionen des Produkts werden eventuell ohne Bestätigung durch den Benutzer automatisch über das Internet aktiviert. Ausführliche Informationen finden Sie unter *ABBYY FineReader 11 aktivieren*.

Wichtig!

1. Ein Klonen ist nur dann möglich, wenn Sie ABBYY FineReader auf dem geklonten Computer noch nicht ausgeführt haben.
Andernfalls müssen Sie ABBYY FineReader auf diesem Computer reparieren. See *Wie kann ich ABBYY FineReader 11 auf Workstations reparieren?*
2. Once you have cloned your OS, you need to change its name and **Security Identifier (SID)**.
3. Testversionen von ABBYY FineReader 11 können nicht geklont werden.

Wie kann ich ABBYY FineReader 11 auf Workstations reparieren?

Reparieren von ABBYY FineReader 11 im interaktiven Modus

Auf der jeweiligen Workstation gehen Sie folgendermaßen vor:

1. Wählen Sie unter **Start>Control Panel (Start>Systemsteuerung)** die Option **Add and Remove Programs (Software)**.
Hinweis: In Microsoft Windows Vista und Microsoft Windows 7 heißt dieser Befehl **Programs and Features (Programme und Funktionen)**.
2. Wählen Sie in der Liste der installierten Programme **ABBYY FineReader 11** aus und klicken Sie dann auf **Change (Ändern)**.
3. Wählen Sie im daraufhin angezeigten Dialogfenster **Program Maintenance (Programmwartung)** die Option **Repair (Reparieren)** aus und klicken Sie auf **Next (Weiter)**.
4. Folgen Sie den Anweisungen des Assistenten.

Wie kann ich eine abgelaufene Lizenz von einer Workstation löschen?

1. Führen Sie ABBYY FineReader aus.
2. Wählen Sie **Help>About... (Hilfe>Info...)** und klicken Sie dann auf **License Info (Lizenzinformationen)**.
3. Markieren Sie die zu löschende Lizenz und drücken Sie die Taste **Delete (ENTF)**.

Hinweis: Kann ABBYY FineReader 11 nicht über **Start>Programs (Start>Programme)** gestartet werden, starten Sie **FineReader.exe** von der Befehlszeile aus und fügen den Befehl **—license** hinzu.

Technischer Support

Sollten Sie Fragen zur Installation und zur Verwendung von ABBYY FineReader 11 haben, die in diesem Systemadministratorhandbuch nicht beantwortet werden, wenden Sie sich bitte an den technischen Support oder an ein Partnerunternehmen der Firma ABBYY. Kontaktinformationen finden Sie im Bereich „Support“ unter **www.abbyy.com**.